

Návrh javiskového kostýmu pre súbor SKUS FRANĽ STRPAČ

Návrh javiskového kostýmu vychádza z tradičného odevu kysuckej obce Horný Vadičov, ktorá leží v juhovýchodnej časti Kysúc, približne 15 km od mesta Žiliny. Dokumentačný materiál poskytl Ústredie ľudovej umeleckej výroby - ÚLUV v Bratislave. Dokumentačný materiál vznikol koncom 50-tych rokov. Jeho autorom je Adam Prnda.

Ženský odev sa skladal z rubáša - spodníka, ktorý zahŕňoval telo od pazúch smerom dolu. Na hornú časť tela sa obliekala krátka ženská košeľa - oplecko. Na oplecko a spodník sa obliekala spodná biela sukňa so živôtikom - šurc. Na spodnú sukňu so živôtikom sa obliekla vrchná sukňa so živôtikom, ktorá mohla byť tiež biela alebo z modrým s drobným bielym vzorom. Zásterka bola všeobecne čierna. Len mladé ženy vo sviatok mohli mať aj bielu zásteru. Ako obuv slúžili krpce.

Návrh ženského kostýmu. Prvú odevnú súčiastku, ktorá sa oblieka na telo tvorí úzky a krátky spodník do pásu, ušitý z 1,5 poly bieleho plátna, bez čipky na okraji. Pozri kresbu č. 1.

Krátka ženská košeľa - oplecko z jemného bieleho plátna, s rukávami bokom prišitými. Zadná časť drieku košele z jedného kusa, predná časť z dvoch dielov. Spodný okraj rukávov vsitý do manžety. Na manžetách je červená križiková výšivka. Horný okraj rukávov je nazberaný, spolu so zadným a dvomi prednými dielmi drieku do obalku, nie príliš hlbokého krčného výstrihu. Krčný výstrih sa uväzuje na pár bielych šnúrok. Košeľa siaha nižšie pásu, tak aby sa dala zakasať. Krátka ženská košeľa je ušitá zo štyroch pól plátna. Pozri kresbu č. 2.

Spodná sukňa do pásu, ktorá nahrádza spodnú sukňu so živôtikom. Ušitá je z 5 pól bieleho plátna. Predná polu rovná, s rózporokom. Ostatné poly sú skladané na 6 cm hlboké sklady s posunom o cca 1,5 až 2 cm. Spodný okraj bez čipky. Rózporok sa uväzuje na dve dlhé biele šnúrk. Pozri kresbu č. 3.

Vrchná sukňa so živôtikom je ušitá zo 6 pól bieleho damašku alebo modrotlače s bielym drobným vzorom. Predná polu je rovná, s rózporokom. Ostatné poly sú skladané na 6 cm hlboké sklady s posunom o cca 1,5 až 2 cm. Spodný okraj sukne je bez čipky.

Horný okraj sukne je vsitý do živôtika. Živôtik je ušitý z bieleho piketu alebo modrotlače s bielym drobným vzorom. Na živôtik treba jednu polu materiálu. Aby živôtik držal pevnú formu musí byť podšíty bielym plátnom a navyše aj vystužený. Okraje živôtika sú bielo, vo dva rady, preštepované. Živôtik sa zaväzuje v mieste pásu a v strede okrajov predných dielov dvomi párami bielych šnúrok. Pozri kresbu č. 4.

Sukňa so živôtikom je vždy jednofarebná, buď biela alebo z modrotlače. Nemôže byť kombinovaná.

Zásterka je ušitá z dvoch pól plátna čiernej alebo bielej farby. Horný okraj je naskladaný do veľkých, cca 6 cm hlbokých skladov a vsitý do obalku. Uväzuje sa červenou stuhou uviazanom vzadu. Zásterka je zdobená v stredovom šviku, tesne nad spodným okrajom a približne vo výške jednej štvrtiny dĺžky zástery dvojitém žltým štepovaním. Pozri kresbu č. 5.

Všeobecnejšia bola zásterka čiernej farby. Mladé ženy mohli mať aj bielu zásteru. Odporúčal by som skôr zásteru čiernej farby.

Trojuholníková šatka cez hrud' - kosička. Ušitá z dvojnásobnej šírky bieleho plátna, uhlopriečne preloženého a zošitého. Na chrbtovom cípe biela predkreslená výšivka. Bočné okraje kosičky zdobené úzkou bielou čipkou. Pozri kresbu č. 6.

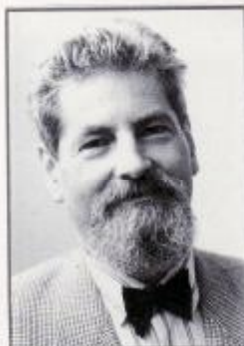
Mužský odev sa skladal z troch základných súčiastok - plátenej košeľa, súkenných bielych nohavíc a čierneho súkenného lajblíka. Na hlave bol vždy čierny, nízky kopulovitý klobúk s vyššou, dohora vyhnutou strieškou.

Návrh mužského kostýmu. Mužská košeľa je ušitá zo štyroch pol bielo plátne. Siahla nižšie pásu. Rukávy sú rovné, bez manžety, bez goliera. Krčný výstrih a rázporok sú len začistené nízkym obalkom. Rázporok sa uväzuje párom bielych šnúrok. Košeľa nie je zdobená. Pozri kresbu č. 7.

Biele súkenné nohavice majú tradičný trojštvrtkový strih s dvomi rázporkami. Okraje rázporokov sú zdobené šnurovaním. Na ušitie nohavíc treba súkno vo veľkosti cca 140x110 cm. Pozri kresbu č. 8 a 9.

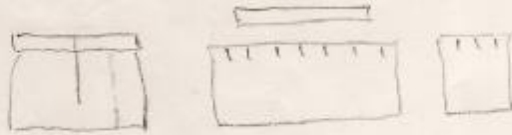
Lajblík je z čierneho súkna, obdobnej formy a výzdoby ako je lajblík z Terchovej. Ozdobné prvky lajblíka tvoria preložené, červeno obtiahnuté hroty predných okrajov lajblíka, vo viacerých radoch našité lesklé kovové gombičky pozdĺž predných okrajov lajblíka a ozdobné strojové čierne štepovanie okolo gombičiek a okrajov lajblíka. Na lajblík treba materiál v rozmeroch 50x90 cm. Pozri kresbu č. 10.

Poznámka: V texte sa pri spotrebe materiálu spomínajú pol plátne. Tradičná šírka plátne sa pohybovala okolo 60 až 70 cm. Z týchto mier a z mier tela treba vychádzať pri strihaní dielov jednotlivých odevných súčiastok. Pri šití sa treba snažiť čo najviac využiť pevných okrajov.

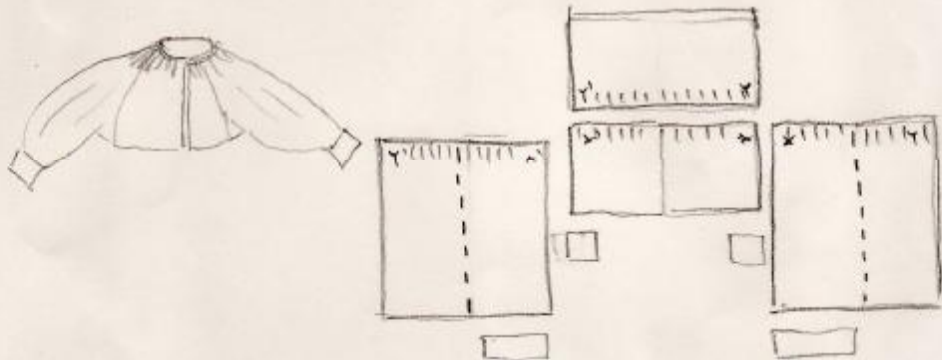


PhDr. Mojmir BENŽA, CSc.
etnológ
Ústav etnológie SAV
Bratislava

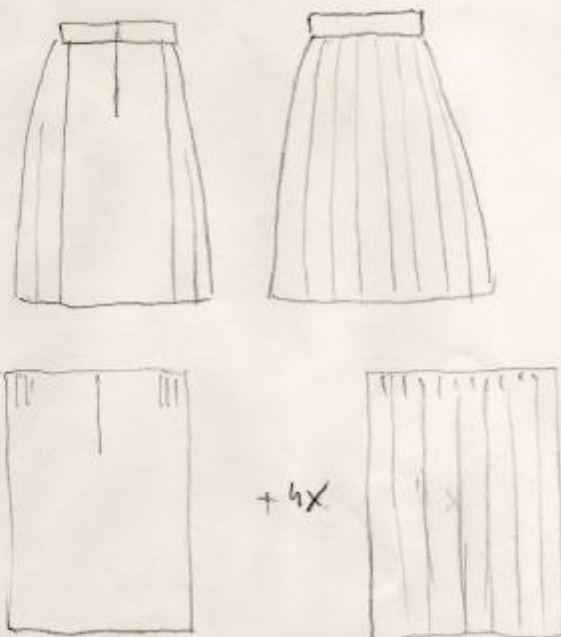
Kresba č. 1 - spodnik



Kresba č. 2 - knjižna ženska kosela

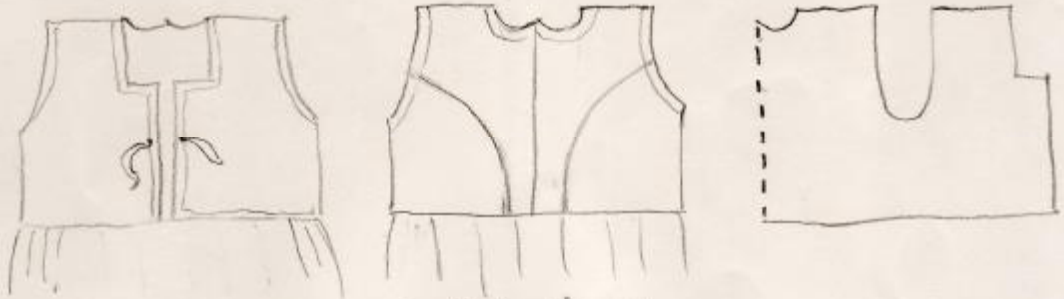


Kresba č. 3 - spodnja suknja

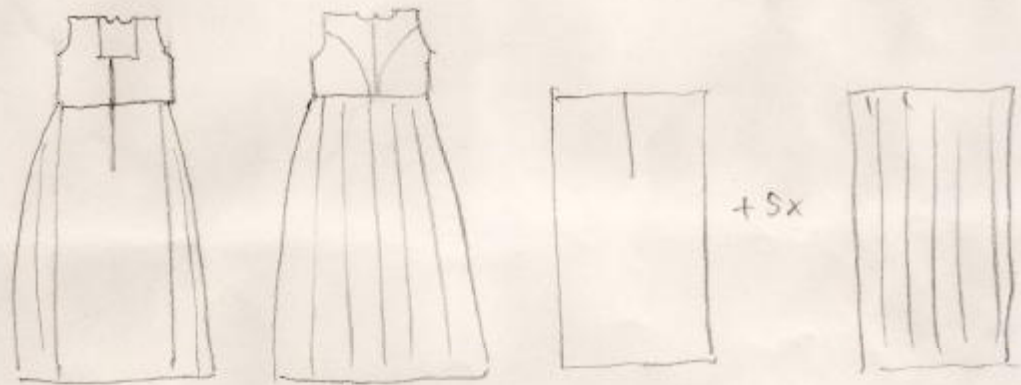


kreška č. 4 - sukica sa žirovčicom

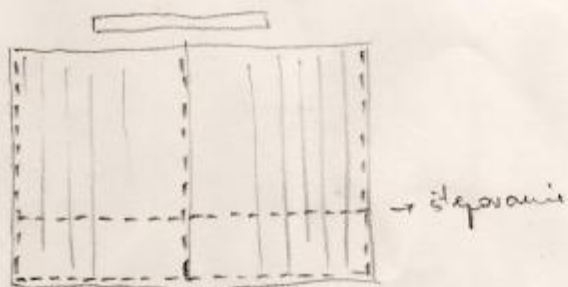
žirovčica



sukica - 1 trima + 5 skladanijih pol



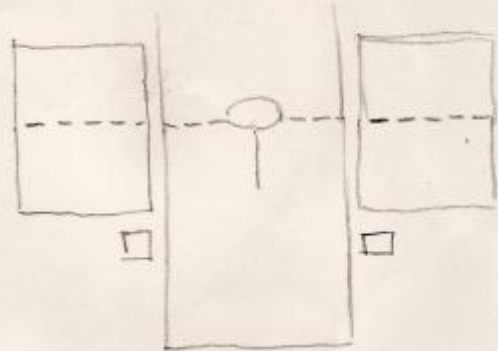
kreška č. 5 - ziskerna



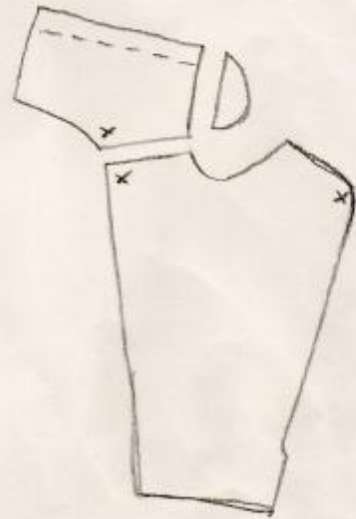
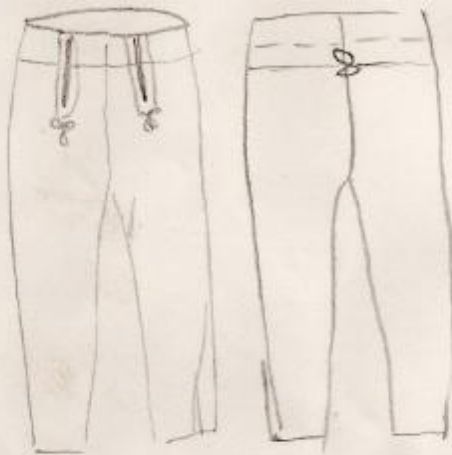
krešnja c. 6 - trojugaletni šarba - kosvica



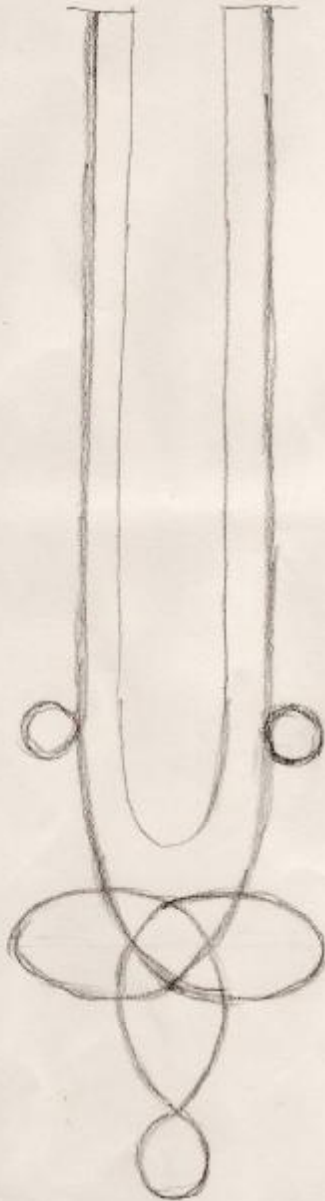
krešnja c. 7 - muška šercla



krešnja c. 8 - muška nošavice



kreška c. 9 - šuštorani mišji ustonic



šuštorani čermon čuščeru 5-3-4 cm

kreška c. 10 - mišji lajčliš

